

EPASS®

Uživatelská příručka  
k modulu  
POKLADNA

# 1. Obsah

1. Obsah .....	1
2. Úvod.....	3
3. Popis pokladny .....	3
3.1. Spuštění a úvodní okno .....	3
3.2. Okno Pokladna.....	3
3.3. Konfigurace.....	4
3.3.1. Nastavení pokladny .....	4
3.3.2. Druhy plateb.....	5
3.3.3. Druhy slev .....	7
3.3.4. Nastavení klávesnice .....	8
3.3.5. Popis funkcí.....	9
3.3.6. Nastavení bonové tiskárny .....	10
3.3.7. Nastavení čtečky čárových kódů.....	10
3.4. Prodej.....	10
3.4.1. Prohlížení směn a bonů .....	10
3.4.2. Tiskové výstupy .....	12

## 2. Úvod

Modul Pokladna slouží k přímému prodeji produktů za stanovené ceny.

Při své činnosti využívá dalších modulů EPASS, které jsou nezbytné k jejímu provozu – především Katalog (uložení produktů a jejich popis), Ceník (ceny produktů) a Uživatelé a práva (správa uživatelů systému a přidělení práv k jeho využívání). Může také spolupracovat s modulem Sklad (skladové evidence produktů).

## 3. Popis pokladny

### 3.1. Spuštění a úvodní okno

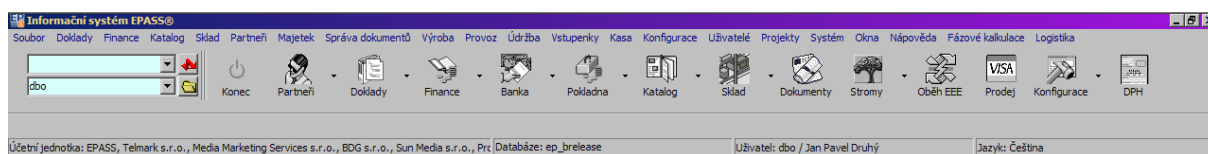
Modul je součástí celého systému **EPASS®** a spouští se z jednotného aplikačního okna.

Pro použití v rámci systému **EPASS®** platí postupy, uvedené v příručce Obecně platné postupy. Zde jsou popsány jen specifické funkce kasy.



**Pozn.:** Popis uvedený zde je pouze orientační, nastavení voleb a tlačítek je individuální a závisí na profilu uživatele – viz Obecně platné postupy, [sekce 15](#).

Obrázek 1



#### ◆ Menu **Kasa**

**Kasa** – vyvolá okno **Pokladna** (viz **kap. 3.2, str. 3**) pro nastavení pokladen a přímý prodej produktů.

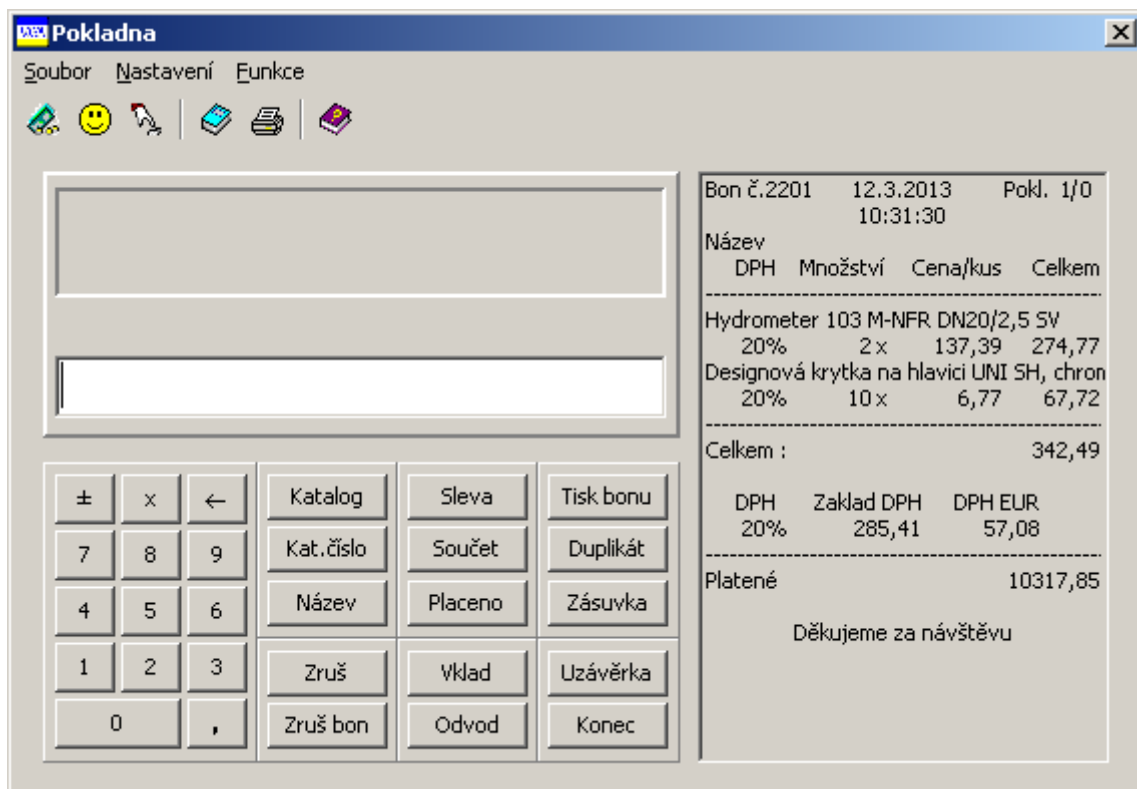
Ekvivalentem je tlačítko  (**Kasa**).

Čtečka čárového kódu – aktivuje čtečku, pokud je nainstalována.

### 3.2. Okno Pokladna

Pokladna (Obrázek 2) slouží k prodeji produktů. Program může být nadefinováno více pokladen, každá pokladna prodává vždy z určitého katalogu a za ceny z konkrétní cenové hladiny ceníku, který je k tomuto katalogu připojený. Tyto a další vlastnosti pokladny je možné měnit v konfiguraci (viz dále).

Obrázek 2








### 3.3. Konfigurace

#### 3.3.1. Nastavení pokladny

Program může prodávat přes více pokladen – každá pokladna je definována svým číslem a názvem. Ke každé pokladně je nutné zadat její vlastnosti – katalog, z něhož se bude prodávat, cenovou hladinu z připojeného ceníku, měnu (pokud je ceník veden ve více měnách) a v případě, že je systém napojený na modul Sklad, také sklad a knihu skladových dokladů, kam se budou zapisovat pohyby zboží přes pokladnu.

Tato nastavení se provádí v okně **Nastavení pokladny** (Obrázek 3), které vyvoláte z okna **Pokladna** volbou **Nastavení pokladny** z menu *Nastavení*.

-  Zapište **Číslo pokladny** a **Název pokladny**, kterou budete nastavovat.
-  Zadejte **Číslo klávesnice**. Jedná se o klávesnici, kterou se bude tato pokladna ovládat a jejíž funkce lze nastavit (viz odd. 3.3.4, str. 8).
- ◆ Katalog, ceník, měny
-  Z nabídky **Katalog produktů** vyberte, z kterého katalogu se bude přes pokladnu prodávat.
-  Z nabídky **Hladina cen** vyberte hladinu, z níž se budou brát prodejní ceny. Dále vyberte **Měnu** a **Alternativní měnu**. Alternativní měna se používá v přehledech z kasy.
-  Zadejte **Zaokrouhlení**. To se vztahuje na celkovou částku jednoho pokladního bonu.

Obrázek 3

**Nastavení pokladny**

**Pokladna**

Číslo pokladny: 1

Název pokladny: Pokladna

Číslo klávesnice: 1

**Katalog, ceník, měny**

Katalog produktů: Tovar

Hladina cen: Predaj

Měna: Euro

Alternativní měna:

Zaokrouhlení: 0,01 (např. 0,1 znamená zaokrouhlit na desetiny, 0,5 na padesátníky, 1 na koruny)

**Skladová výdejka**

Sklad: Sklad Banská Bystrica

Typ dokladu: Skladové doklady Všechny sklady

Kniha: Výdajky Banská Bystrica - 503 (VYD\_P\_BB)

Druh skl. dokladu: Výdaj - predaj tovaru

Skladový stav s denním prodejem: Denný predaj

OK Storno Nápověda

◆ Skladová výdejka

Pokud kasa spolupracuje s modulem Sklad, zde se nastavuje, jakým způsobem.



Z nabídky *Sklad* vyberte sklad, ze kterého bude kasa vyskladňovat.



Vyberte *Typ dokladu* a *Knihu*, do které se bude vytvářet skladový doklad z kasy.



Vyberte *Druh skladového dokladu* (typ pohybu na skladě) a *Skladový stav s denním prodejem* (aby bylo možné sledovat na skladu, kolik se kasou prodalo).

### 3.3.2. Druhy plateb

K pokladně je možné nadefinovat předpisy plateb, které se pak dají použít. To se děje v okně **Seznam druhů plateb** (Obrázek 4), které vyvoláte z okna **Pokladna** volbou *Druhy plateb* z menu **Nastavení** nebo tlačítkem




- ◆ Seznam obsahuje nadefinované předpisy plateb, podle volby v přepínači **Zobrazit** aktivní nebo všechny (tedy i zrušené).




Nový předpis založíte tlačítkem , které otevře okno **Nová platba**.

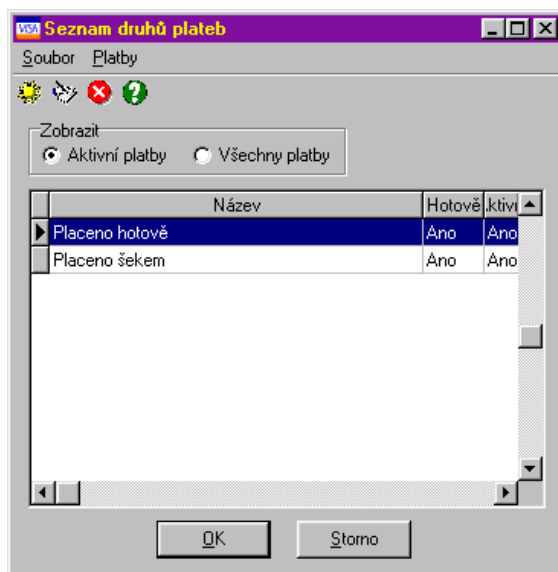


Otevřít a eventuálně upravit vybraný předpis lze tlačítkem , které otevře okno **Editace platby**.



Zrušit aktivní předpis platby, případně obnovit zrušený, lze tlačítkem .

Obrázek 4



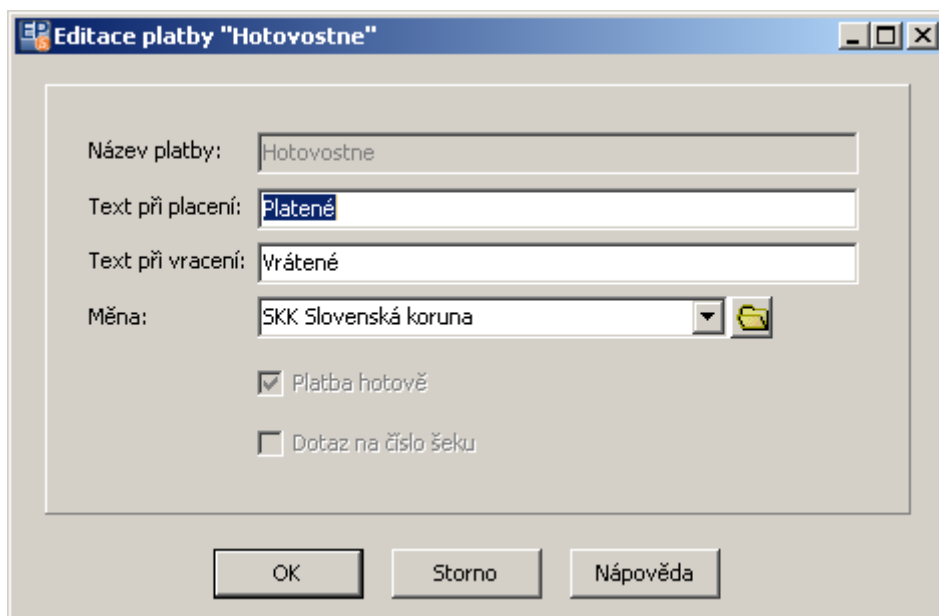
◆ **Editace platby/Nová platba**

Okno (Obrázek 5) slouží k zapsání předpisu platby, resp. k úpravě již existujícího.



**Pozn.:** Pokud již byla podle otevřeného předpisu provedena nějaká platba, nelze předpis upravovat – jednotlivé prvky v okně jsou nepřístupné.

Obrázek 5



Do řádku **Název platby** запиšte název, který se objeví v seznamu předpisů plateb – jde o identifikaci předpisu.



Do řádků **Text při placení** a **Text při vrácení** lze zapsat text, který se objeví na displeji pokladny při placení, resp. vrácení peněz.




Vyberte **Měnu**, ve které bude platba probíhat.




Jde-li o platbu v hotovosti, zaškrtněte zatržítko **Platba hotově**. U platby šekem ponechejte zatržítko neoznačené a můžete pomocí zatržítka **Dotaz na číslo šeku** zvolit, zda se při placení objeví na obrazovce pro obsluhu dotaz na číslo šeku.


### 3.3.3. Druhy slev

Okno (Obrázek 6) slouží k nadefinování druhů slev, které budete používat. Vytvoříte je z okna **Pokladna** volbou *Druhy slev* z menu **Nastavení** nebo tlačítkem .

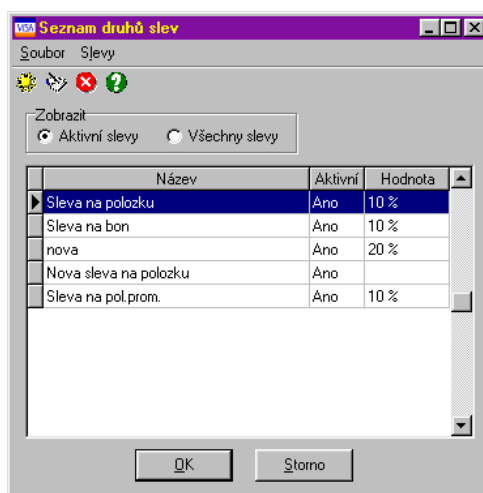
- ◆ Seznam obsahuje nadefinované předpisy slev, podle volby v přepínači **Zobrazit** aktivní nebo všechny (tedy i zrušené).

☞ Nový předpis založíte tlačítkem , které otevře okno **Nová sleva**.

☞ Otevřít a eventuelně upravit vybraný předpis lze tlačítkem , které otevře okno **Editace slevy**.

☞ Zrušit aktivní předpis slevy, případně obnovit zrušený, lze tlačítkem .

Obrázek 6



- ◆ **Editace slevy/Nová sleva**

Okno (Obrázek 7) slouží ke stanovení předpisu slevy.

☞ Zadejte **Název slevy**.

☞ Vyberte **Rozsah slevy**:

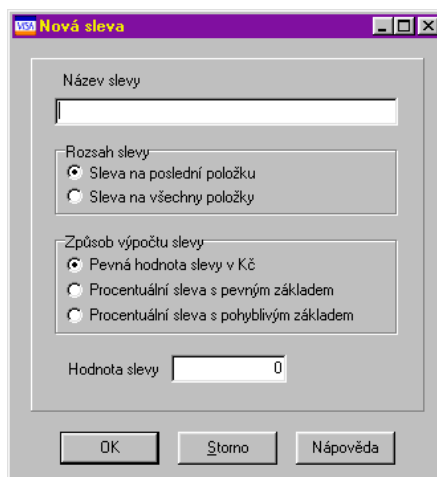
- *Sleva na poslední položku* – sleva se projeví pouze u poslední položky bonu.
- *Sleva na všechny položky* – sleva se projeví u všech položek bonu.

☞ Zvolte **Způsob výpočtu slevy**:


- *Pevná hodnota slevy* – odečte se suma zadaná v řádku **Hodnota slevy**.
- *Procentuální sleva s pevným základem* – odečte se procento zadané v řádku **Hodnota slevy**. Jako základ (100%) se bere plná cena produktu.
- *Procentuální sleva s pohyblivým základem* - odečte se zadané procento ze základu po předchozí slevě. Např. pokud máte na položce s plnou cenou 100 Kč pevnou slevu sumou 20 Kč a následně uplatníte procentuální slevu 30% s pohyblivým základem, bude se 30% počítat z 100 – 20 (pevná sleva hodnotou), tj. 24 Kč. Výsledná cena tedy bude 56 Kč. Pokud byste použili slevu 30% s pevným základem, bude se počítat z plné ceny (100 Kč) a výsledek bude 100 – 20 (sleva sumou) – 30 (sleva procentuální s pevným základem), tedy 50 Kč.

☞ Zadejte **Hodnotu slevy** (jako číslo, které bude vyjadřovat buď procenta, nebo částku, podle zvoleného způsobu výpočtu).

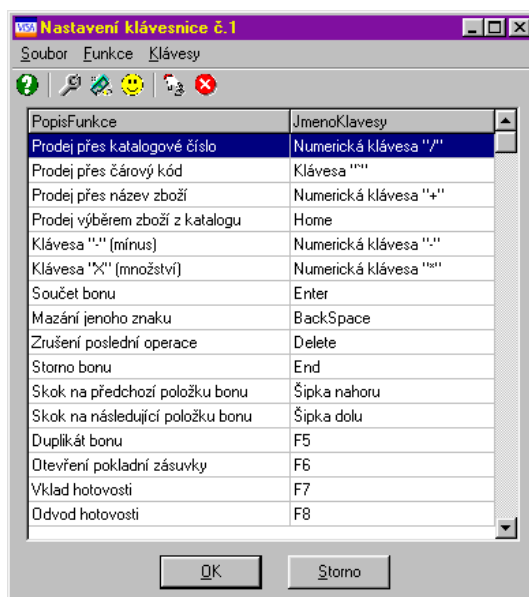
Obrázek 7





### 3.3.4. Nastavení klávesnice

Okno (Obrázek 8) slouží pro nastavení kláves, kterými se budou vyvolávat různé funkce pokladny. Vyvoláte jej z okna **Pokladna** volbou *Rozložení kláves* z menu **Nastavení** nebo tlačítkem . Zkratkové klávesy je možné nastavit pro definované předpisy plateb a slev a pro standardní funkce.

Obrázek 8





 Chcete-li přidat funkci, klepněte na tlačítko . Otevře se okno **Výběr funkcí pro klávesnici**. Zde jsou v seznamu vypsány všechny dostupné funkce – podle volby v přepínači **Zobrazit** buď ty, které u pokladny dosud nejsou použité, nebo všechny. Vyberte funkci, kterou chcete přidat, ze seznamu nepoužitých a klepněte na **OK**.

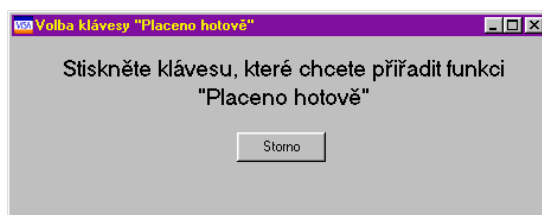
 Chcete-li přidat předpis platby, klepněte na tlačítko , pokud chcete přidat předpis slevy, klepněte na .

Přidané funkce se objeví v seznamu ve sloupci Popis funkce.

#### ♦ Výběr funkční klávesy


 Vyberte v seznamu funkci, k níž chcete definovat klávesu, a klepněte na tlačítko . Po vyvolání okna





stiskněte příslušnou klávesu. Název klávesy se objeví vedle funkce v sloupci Jméno Klávesy.

#### ◆ Zrušení funkční klávesy

☞ Vyberte příslušnou funkci v seznamu a klepněte na tlačítko . Název klávesy zmizí ze sloupce Jméno Klávesy.

#### ◆ Změna funkční klávesy


☞ Nejprve odstraňte původně definovanou klávesu a pak zadejte novou.

#### ◆ Vyřazení funkce

☞ Pokud má funkce přiřazenou klávesu, nejprve zrušte tuto klávesu a pak dalším klepnutím na tlačítko  vyřadíte samotnou funkci.

### 3.3.5. Popis funkcí

**Prodej přes katalogové číslo** – umožňuje prodej produktu podle katalogového čísla. Obsluha zadá číslo do řádku v okně **Pokladna** a stiskne příslušnou klávesu (je možný i obrácený postup: nejprve stisknout klávesu a pak zadat číslo). Pokud produkt s takovým číslem neexistuje nebo nemá platnou cenu, program na to upozorní. Pokud obsluha zadá jen začátek čísla (např. "12"), vyvolá se okno **Katalog produktů**, kde se v seznamu (po klepnutí na

tlačítko ) vypíšou všechny produkty, jejichž číslo začíná jako zadané (např. 1245, 1284, 12658...). Obsluha vybere příslušný produkt tlačítkem **OK**.

**Prodej přes čárový kód** – funguje stejně, jako přes katalogové číslo, hledá se podle čárového kódu.

**Prodej přes název zboží** - funguje stejně, jako přes katalogové číslo, hledá se podle názvu.

**Prodej výběrem zboží z katalogu** – po stisknutí klávesy se vyvolá okno **Katalog produktů** (Obrázek 9), kde může obsluha vyhledat příslušný produkt (viz příručka [Katalog](#)) a tlačítkem **OK** jej potvrdí.

Obrázek 9

Číslo	Název	Cena s DPH	Cena bez DPH	Cena DPH	Skł. cena posl. příjmu	Skład cena	Skład cena mj.
34120080000	DRÁT U 2*0,8	0,00	0,00	0,00	3,40	4 059,60	3,40
341413031211	VODIČ CY 1	0,00	0,00	0,00	0,54	28 509,72	0,54
341413724021	VODIČ CYA 6-10 ZL.	0,00	0,00	0,00	4,01	296 599,70	3,92
341455000000	VODIČ 0686 4*4	0,00	0,00	0,00	0,05	8 274,70	6,95
9	DRÁT 15MM	0,00	0,00	0,00	300,00	3 030 270,00	300,00

**Minus (standardně klávesa " - ")** – slouží k zapsání záporného počtu prodaného produktu, např. jestliže někdo vrátí část původně zakoupeného zboží.

**Množství (standardně klávesa " \* ")** – slouží k zadání množství prodaného produktu. Obsluha zadá množství do řádku v okně **Pokladna** a stiskne funkční klávesu (možný je i opačný postup).

**Součet bonu** – sečte jednotlivé položky bonu.

**Mazání jednoho znaku** – maže poslední znak před kurzorem v řádku okna **Pokladna**.

**Zrušení poslední operace** – zruší poslední provedenou operaci (položku bonu, součet...).

**Storno bonu** – provede stornování bonu. Obsluha zadá číslo bonu, který chce stornovat, a stiskne příslušnou klávesu (možný je i opačný postup). Vytvoří se stornobon, který je zrcadlově obrácený oproti původnímu bonu.  
**Skok na předchozí položku bonu** – přejde na předchozí položku bonu tak, jak jsou vypsaný v okně **Pokladna** vpravo.

**Skok na následující položku bonu** – přejde na další položku bonu.

**Duplikát bonu** – vytiskne duplikát bonu. Obsluha zadá číslo bonu, ke kterému chce vytisknout duplikát, a stiskne klávesu (možný je i opačný postup).

**Otevření pokladní zásuvky** – otevírá pokladní zásuvku.

**Vklad hotovosti** – slouží ke vkládání hotovosti do pokladny. Obsluha zapíše sumu a stiskne funkční klávesu (možný je i opačný postup). Pak se vyvolá okno, kde zapíše popis vkladu (slouží k identifikaci).

**Odvod hotovosti** – slouží k odvodu hotovosti z pokladny. Obsluha zadá sumu a stiskne příslušnou klávesu (možný je i opačný postup). Pak se vyvolá okno, kde zapíše popis odvodu (slouží k identifikaci).

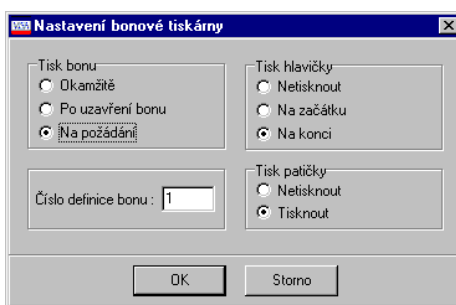
**Uzavření směny** – proběhne uzávěrka pokladny. Informace se zapíše do okna **Seznam směň** (viz **odd. 3.4.1, str. 10**).

**Ukončení pokladny** – uzavře okno **Pokladna**.

### 3.3.6. Nastavení bonové tiskárny

Provádí se v okně **Nastavení bonové tiskárny** (Obrázek 10), které vyvoláte volbou *Bonová tiskárna* z menu **Konfigurace** v hlavním okně.

Obrázek 10



### 3.3.7. Nastavení čtečky čárových kódů

Provádí se u některých druhů čteček pomocí volby *Čtečka čárového kódu* z hlavního okna. Provádí většinou dodavatel při instalaci systému.

## 3.4. Prodej


Prodej se realizuje z katalogu, který je připojený k pokladně, a z cenové hladiny a v měně, které jsou vybrány v **Nastavení pokladny** (viz **odd. 3.3.1, str. 4**).

Při prodeji je možné použít jednak tlačítka tak, jak jsou viditelná v okně **Pokladna** (klepnutím myši), nebo předem definované funkční klávesy (viz **odd. 3.3.4, str. 8**). Pro psaní čísel slouží numerická klávesnice.


Pro každý prodej se vypisuje bon, který je viditelný v pravé části okna.


Funkce použitelné při prodeji jsou popsány v **odd. 3.3.5, str. 9**.



### 3.4.1. Prohlížení směň a bonů

Informace o směňách a bonech z pokladen můžete prohlížet z okna **Seznam směň** (Obrázek 11), které vyvoláte z okna **Pokladna** tlačítkem , případně volbou *Prohlížení bonů* z menu **Soubor**.

♦ Pomocí ovladačů v rámečku **Zobrazit pouze** můžete vybrat směny, které se zobrazí:

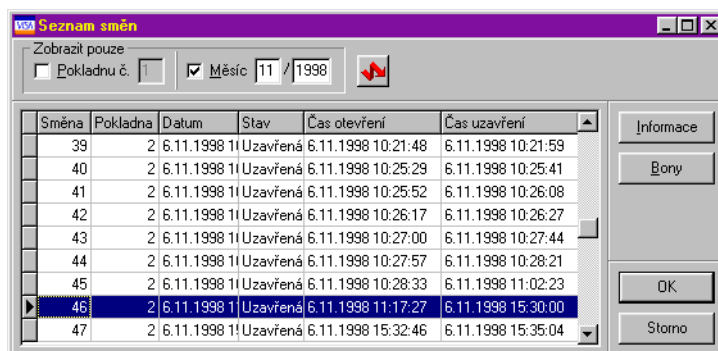
 Označíte-li zatržítko *Pokladna č.* a zapíšete číslo pokladny do řádku, prohlížíte pouze směny této pokladny. Pokud je zatržítko neoznačené, zobrazí se směny ze všech pokladen zavedených v systému.

 Označíte-li zatržítko *Měsíc* a zadáte měsíc a rok, prohlížíte směny za zadaný měsíc. Pokud je zatržítko neoznačené, prohlížíte všechny směny za celou dobu použití pokladny.

 Po každé změně nastavení je nutné klepnout na tlačítko , které načte seznam podle nového nastavení.

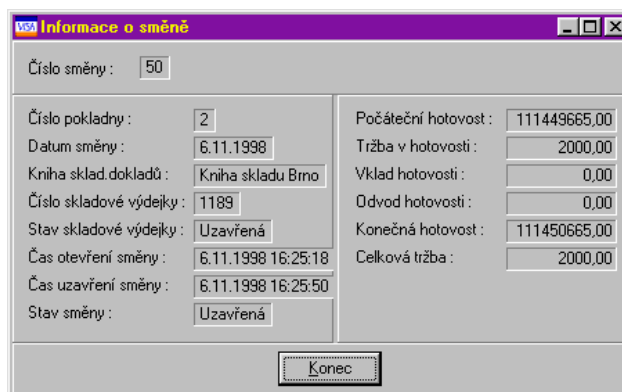
- ◆ Seznam obsahuje směny podle nastavení prvků **Zobrazit pouze**.

Obrázek 11



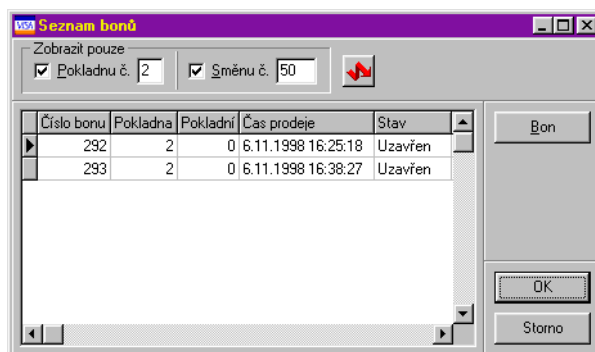
- ☞ Informace o vybrané směně vyvoláte tlačítkem *Informace*. Otevře se okno **Informace o směně** (Obrázek 12).

Obrázek 12



- ☞ Chcete-li prohlížet bony, klepněte na tlačítko *Bony*. Otevře se okno **Seznam bonů** (Obrázek 13).


Obrázek 13



- ◆ Seznam obsahuje vystavené bony podle nastavení v rámečku **Zobrazit pouze**.


- ☞ Chcete-li prohlížet bony vystavené z konkrétní pokladny, označte zatržítko *Pokladnu č.* a zapište číslo pokladny. Pokud ponecháte zatržítko neoznačené, zobrazí se bony vydané všemi pokladnami.

- ☞ Jestliže chcete prohlížet bony za konkrétní směnu, označte zatržítko *Směnu č.* a zapište číslo směny. Je-li zatržítko neoznačené, prohlížíte všechny směny.

- ☞ Vždy po změně nastavení klepněte na tlačítko , které znovu načte seznam.

- ☞ Můžete vyvolat konkrétní bon: vyberte jej v seznamu a klepněte na tlačítko *Bon*.

### 3.4.2. Tiskové výstupy

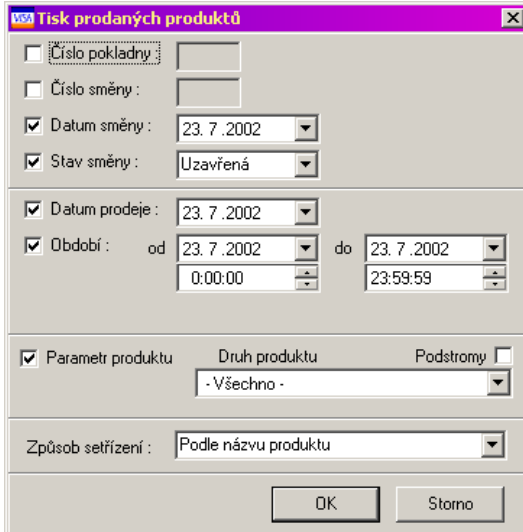
Tiskové výstupy nadefinované k pokladně vyvoláte z okna **Pokladna** tlačítkem  nebo volbou *Tisky* z menu **Soubor**. Otevře se okno **Tiskové úlohy** (viz příručka Obecně platné postupy, [sekce 7](#)).

Nadefinované jsou dva základní výstupy: “Prodej produktů” a “Porovnání nákup/prodej!”. Před vytištěním obou se objeví okno **Tisk prodaných produktů** pro nastavení podmínek tisku (Obrázek 14).

Okno funguje v zásadě jako filtr. Pomocí jednotlivých zatržitek označíte podmínky, které chcete pro tisk použít (neoznačené se neberou v úvahu). Pomocí zadávacích řádků nebo roletových nabídek pak určíte hodnotu, kterou má splňovat ta která podmínka.

U filtru *Parametr produktu* se filtruje podle zařazení produktů do klasifikátoru produktů. Popis ovládání této filtrace viz příručka Obecně platné postupy, [kap. 9.9](#).

Obrázek 14



<input type="checkbox"/>	Číslo pokladny :	
<input type="checkbox"/>	Číslo směny :	
<input checked="" type="checkbox"/>	Datum směny :	23. 7. 2002
<input checked="" type="checkbox"/>	Stav směny :	Uzavřená
<input checked="" type="checkbox"/>	Datum prodeje :	23. 7. 2002
<input checked="" type="checkbox"/>	Období :	od 23. 7. 2002 do 23. 7. 2002 0:00:00 23:59:59
<input checked="" type="checkbox"/>	Parametr produktu	Druh produktu Podstromy <input type="checkbox"/>
		- Všechno -
	Způsob setřídění :	Podle názvu produktu
		OK Storno